

成环形，副中纳精囊管端部膨大呈小球形。

雄蛛触肢器之跗舟短而宽；端突扫把状；居间骨片梯形；插入器较粗大；中突基部圆钝，端部向腹面钩曲；胫节外末角突起呈长指状。

多栖息于牧场草丛土缝间。

镜检标本 1♀，新疆塔城，470M，1983.VI.25，傅永平采。

分布 新疆；哈萨克斯坦，俄罗斯，欧洲。

(157) 通道狂蛛 *Zelotes tongdao* Yin, Bao et Zhang, 1999 (图 166)

*Zelotes tongdao* Yin, Bao & Zhang, 1999: 24, f. 1~4.

雌蛛体长 6.38~6.72。一雌蛛（正模）体长 6.38：头胸部长 2.56，宽 1.88。体色为深黑褐色。8 眼 2 列，背面观前眼列和后眼列均稍后凹；前侧眼 > 后侧眼 > 后中眼 = 前中眼 (0.08:0.07:0.06:0.05)；前中眼间距 0.06，前中、侧眼间距 0.02，后中眼间距 0.08，后中、侧眼间距 0.07，前、后侧眼间距 0.06；中眼域长大于宽 (0.21:0.20)，前边小于后边 (0.19:0.20)。螯肢的前齿堤 3 齿，第 1、2 齿几乎等大，第 3 齿很小；后齿堤 2 小齿。第 II 步足腿节长 1.38。步足刺式：腿节：I d 1-1-0, p 0-0-1；II d 1-1-0, p 0-0-1；III d 1-1-0, p 0-0-1; r 0-0-1；IV d 1-1-0, p 1-0-1, r 0-0-1；胫节 II v 0-1-0, III p 1-0-1, r 1-0-1, IV p 1-0-1, r 1-0-1, v 2-2-2；跗节 I v 0-2-0；II 0-2-0；III d 1-0-0, p 1-1-1, r 1-1-1, v 2-2-2；IV d 1-1-1, p 1-1-1, r 1-1-1, v 2-2-2。腹部背面 3 对肌痕可见。外雌器两前缘小，相距较远；侧缘波浪形，前端靠近，中纳精囊管长，末端

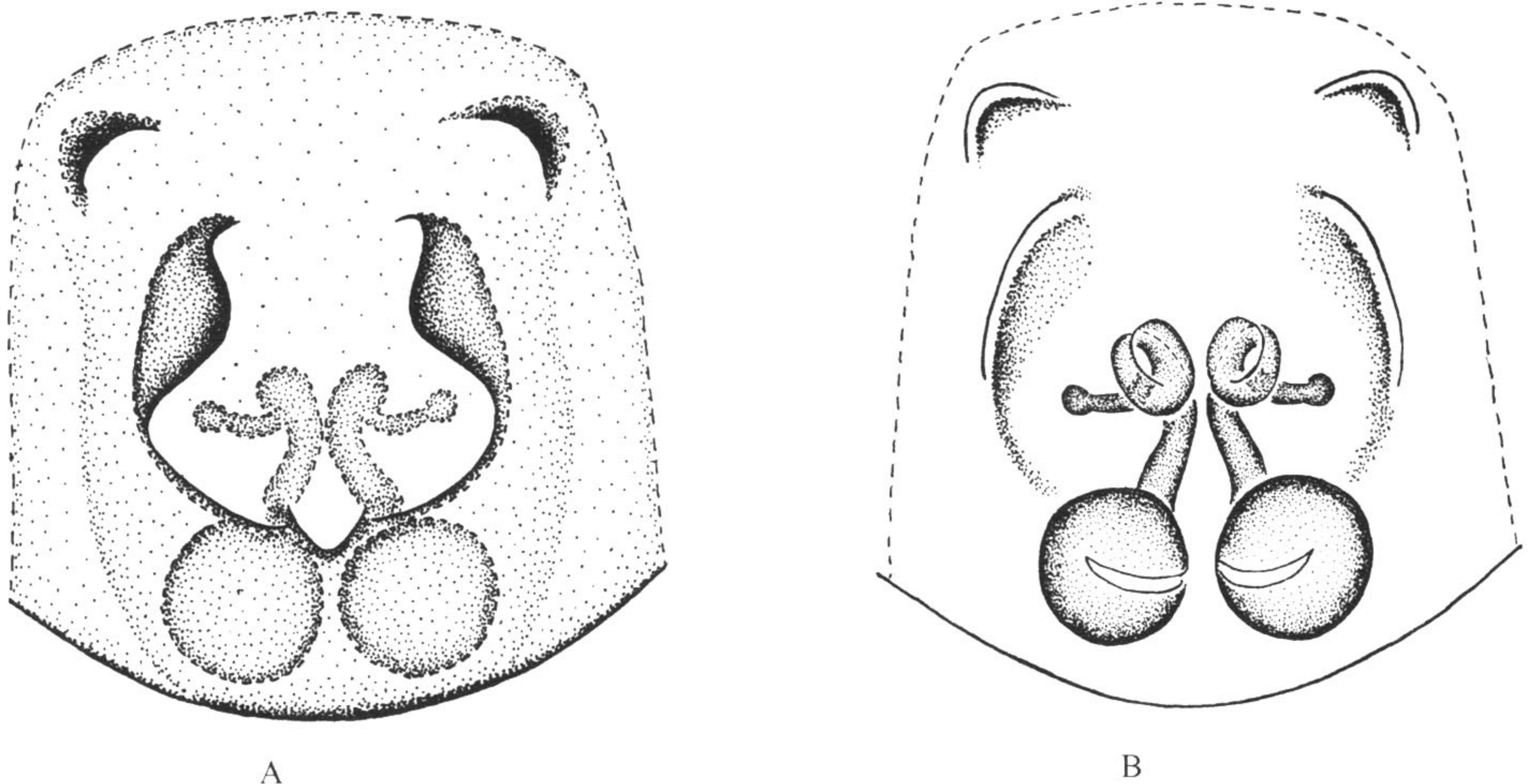


图 166 通道狂蛛 *Zelotes tongdao* Yin, Bao et Zhang

A. 外雌器外面观 (epigynum, ventral view); B. 同上, 内面观 (same, dorsal view)。

(仿尹长民等, 1999)

呈一环形。

分布 湖南。

(158) 蔡氏狂蛛 *Zelotes tsaii* Platnick et Song, 1986 (图 167)

*Zelotes tsaii* Platnick & Song, 1986: 13, f. 49 ~ 50; Tang, Urita, Song & Zhao, 1997: 11; Song, Zhu & Chen, 1999: 464, f. 266Q.

雄蛛体长 3.98~4.41。一雄蛛体长 4.41: 头胸部长 1.73, 宽 1.33; 腹部长 2.80, 宽 1.46。背甲棕褐色, 边缘色深; 头区微隆起; 中窝纵向, 颈沟、放射沟隐约可见。第 II 步足腿节长 1.08。8 眼 2 列, 排列紧密, 背面观前眼列微后凹, 后眼列微前凹; 后中眼呈“八”字形排列, 后侧眼 > 前侧眼 = 后中眼 > 前中眼 (0.07:0.06:0.06:0.04),

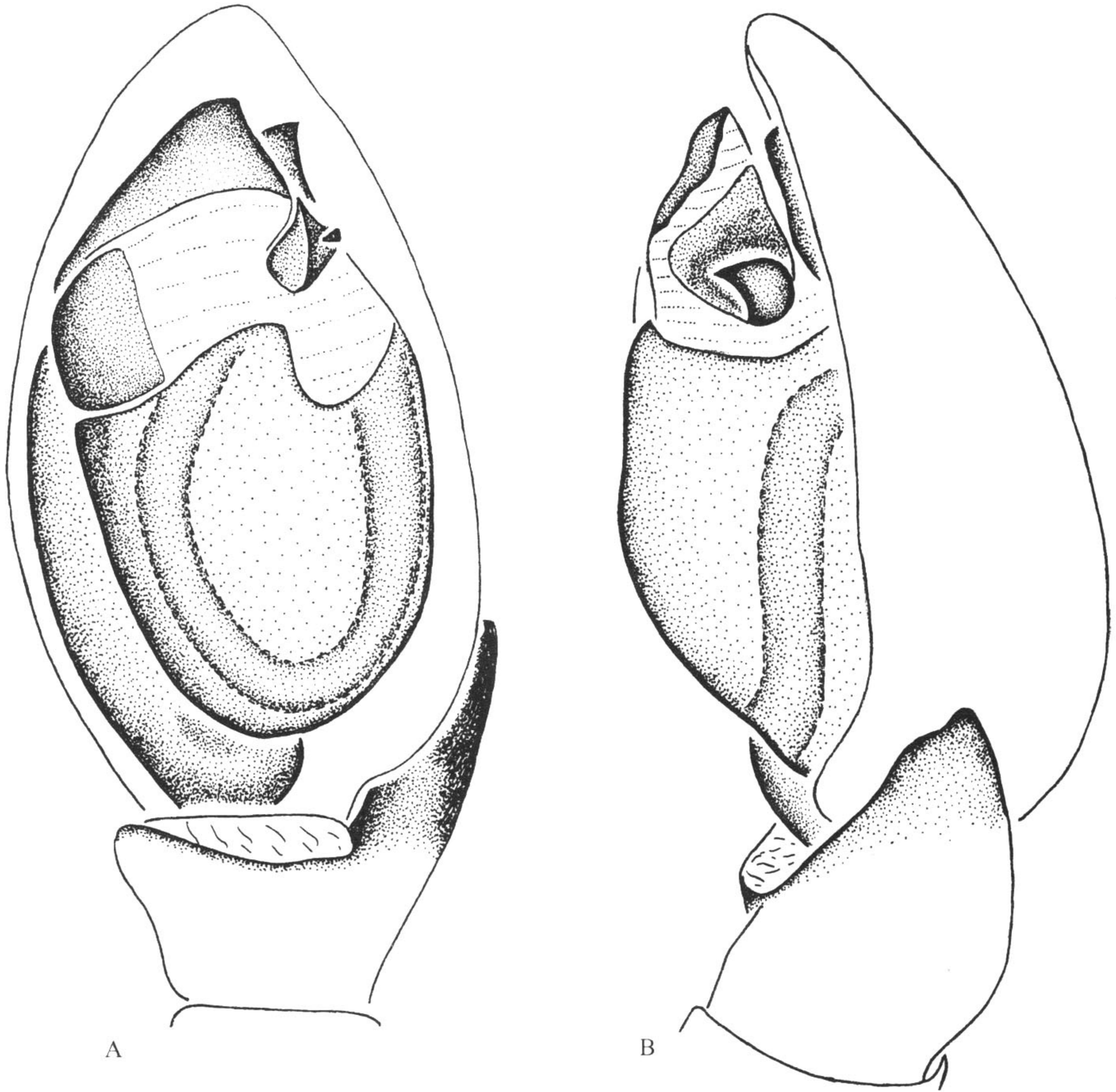


图 167 蔡氏狂蛛 *Zelotes tsaii* Platnick et Song

A. 雄蛛左触肢器腹面观 (left palpal organ of male, ventral view); B. 同上, 外侧面观 (same, retrolateral view)。

(仿 Platnick & Song, 1986)